

## 議題 1

### 「チョイソコてんり」の導入について

現在、天理市の公共交通は、公共交通事業者が運営する鉄道や路線バス、定時定路線型のコミュニティバス「いちよう号」及びデマンド型乗合タクシー「ぎんなん号」、一般タクシーなどの公共交通が運行しており、多くの市民の日常生活を支えている。

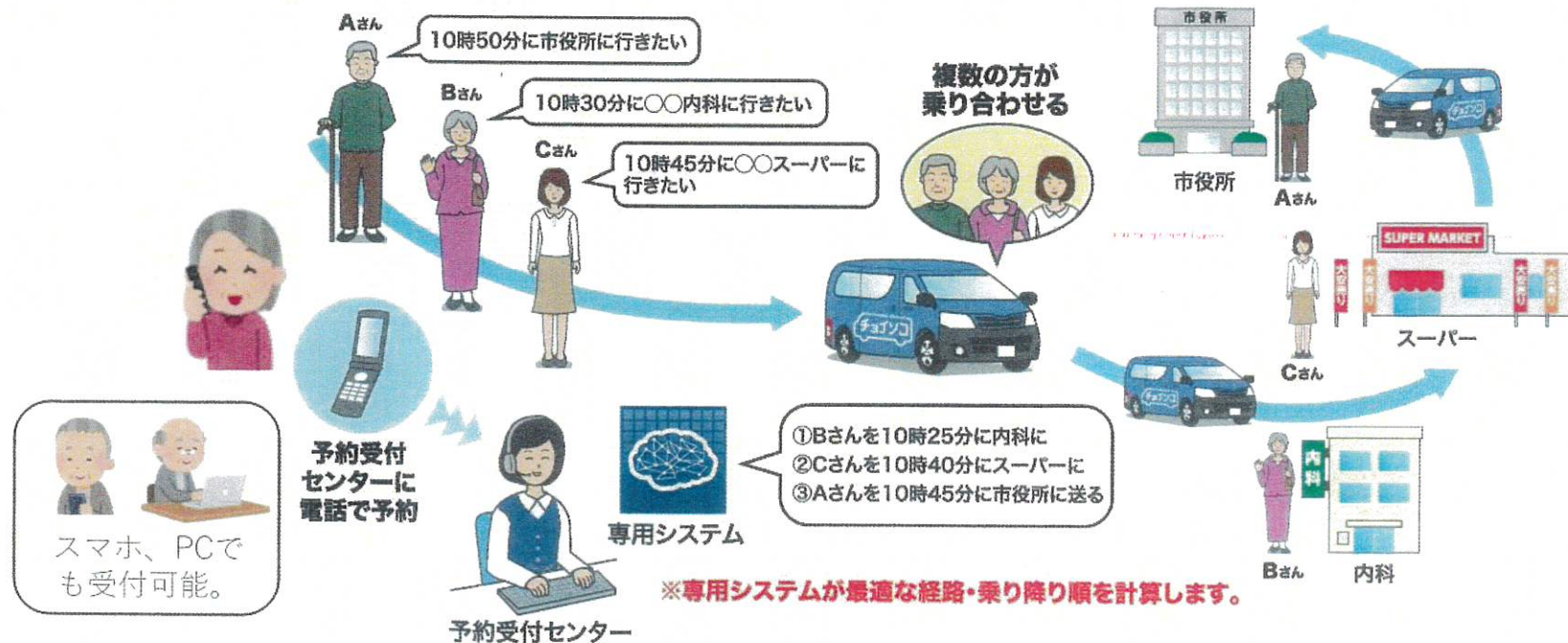
コミュニティバス「いちよう号」及びデマンド型乗合タクシー「ぎんなん号」に代わる新たな公共交通サービスの導入を検討するため、令和5年12月に「チョイソコてんり」の実証運行をおこなった。

実証運行の内容を検証し、利用者からの満足度を調査すると、本格運行を希望する意見が多数を占める結果となった。コミュニティバス「いちよう号」及びデマンド型乗合タクシー「ぎんなん号」の運行は令和6年3月31日をもって終了し、令和6年4月1日より、運行日、停留所及び運賃等を改めた「チョイソコてんり」を本格導入する。なお、今までコミュニティバス「いちよう号」で通学していた児童についても「チョイソコてんり」を活用してもらい、通学を支援する。

チョイソコの特徴

## 高齢者利用に最適化された運行システム

チョイソコは会員登録された利用者から乗車依頼を受付け、  
AIで最適な乗り合わせと経路を計算し、  
目的地まで乗り合い送迎でお運びするしくみです。



## 「チョイソコてんり」実証運行について

### ◆「チョイソコてんり」実証運行の検証

#### (1) 実証運行期間

令和5年12月1日(金)～12月28日(木)

#### (2) 実証運行の概要

- 運行エリア 市内全域
- 運行時間 平日のみ8時～19時
- 利用方法 会員登録制(天理市民)
- 予約方法 コールセンターによる電話受付及びインターネット予約
- 運行車両 トヨタハイエースGC(2台)、トヨタハイエースコミューター(1台)

#### (3) 会員登録状況

会員数：1,962人(既存のデマンド登録からの移行：1,651人、新規登録：311人)

- ・1ヵ月間の実証運行において、新規の会員登録が311人あり、「チョイソコてんり」への関心が非常に高かったことが伺える。

#### (4) 利用状況

ア) 乗車人数：866人(1日あたりの平均：43.3人)

- ・令和4年12月のデマンドタクシーの乗車人数(473人)と比較すると、393人の増加。
- ・14時までの利用が約70%を占め、時間が遅くなるにつれ利用は減少する傾向にある。

#### イ) 停留所別利用状況(上位10ヵ所)

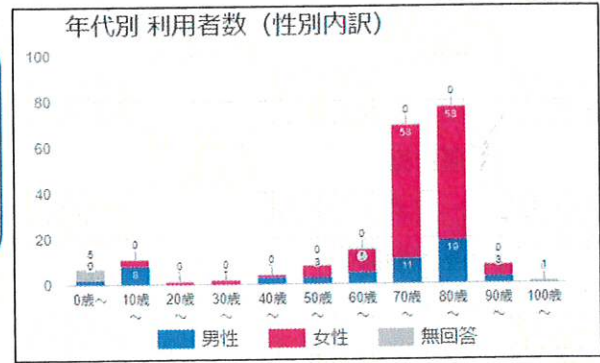
順位	停留所	乗降回数
1	天理総合駅	251
2	県営住宅天理団地スポーツ広場	130
3	よろづ相談所病院外来棟	122
4	北大路線道路上(中町)	104
5	イオンタウン天理	91
6	天理市役所	90
7	青垣自治会集会所	67
8	天理市メディカルセンター	54
9	白濱医院	47
10	オークワ天理南店	46

- ・目的地については天理総合駅が最も多く利用されている。
- ・病院やスーパーへの利用も多く、通院や買い物といった日常の移動手段として活用されている。



ウ) 年代別利用者数（性別内訳）

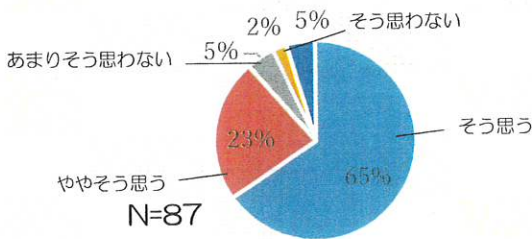
- 70代以上の利用者が、全体の76.3%を占めている。
- また、利用者の男女の割合は、女性72.6%、男性27.4%となっている。



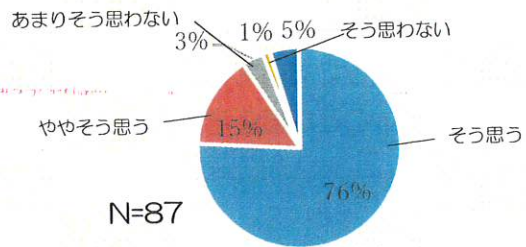
(5) アンケート調査

■ 試乗実験参加者アンケート調査より

● 「チョイソコ」は便利だと思う



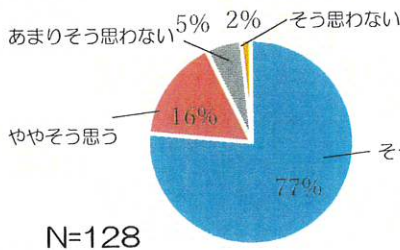
● 「チョイソコてんり」の本格運行を希望する。



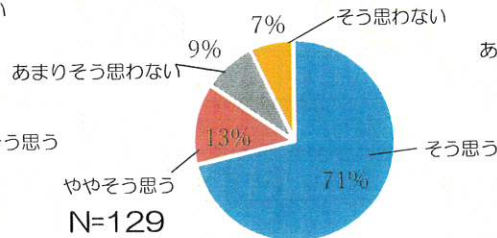
- 「チョイソコ」を便利だと思う人の割合が88%となっている。
- 「チョイソコてんり」の本格運行を希望する人の割合が91%となっている。
- サービスに対する高い満足度と本格運行への強い希望が伺える。

■ 利用者アンケート調査より（電話による聞き取り）

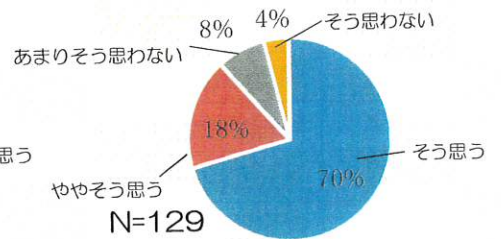
● 予約方法は簡単だった



● 希望した時間に乗車及び降車することができた



● 「チョイソコてんり」は便利で、また乗りたいと思う



- 予約方法が簡単だったと思う人の割合が93%となっている。
- 希望時間に乗車・降車ができた人の割合が84%となっている。
- 「チョイソコてんり」を便利でまた乗りたいと思う人の割合は88%となっている。

#### (6) 実証運行に対する考察

寒さの厳しい時期における実証運行にも関わらず、非常に多くの方に「チョイソコてんり」をご利用いただいた。利用目的としては天理総合駅、通院や買い物などの移動手段として活用していただいた。

アンケート調査の結果から、地域住民、特に高齢者の日常生活における利便性の高い移動手段であるということ、利用者の多くが本サービスの利用の継続及び本格運行の実施を希望しているということが確認できた。

ただし、アンケートの自由意見では、本格運行にあたり次のような改善点の指摘もあり、本格運行を行うにあたっては、可能な限り対応していく必要がある。

- ・土日の運行
- ・目的地となる停留所の増設
- ・住宅地停留所間の移動を可能にしてほしい
- ・手押し車や荷物等を車内へ持ち込む際のサポート
- ・コールセンターへの電話が繋がりにくい

以上の点を総合的に判断し、令和6年4月1日より、天理市における「チョイソコてんり」の本格運行を実施する。

チョイソコてんり実証運行 利用実績

月日	曜日	1号車	2号車	3号車	試乗等		一般利用 合計/日	利用合計/日 (一般+試乗)	天気	気温 最高/最低
		一般利用	一般利用	一般利用	校區試乗実験	その他試乗				
12月1日	金	6	4	20	0	0	30	30	晴れ	11.3・3.4
12月4日	月	11	10	5	5	0	26	31	晴れ	12.6・2.9
12月5日	火	11	12	5	9	0	28	37	曇り→雨	12.8・1.4
12月6日	水	12	13	6	3	0	31	34	晴れ→曇り	9.0・3.5
12月7日	木	17	15	5	5	0	37	42	晴れ	15.7・6.5
12月8日	金	10	14	10	10	0	34	44	晴れ	16.0・2.0
12月11日	月	12	14	11	3	0	37	40	晴れ	18.0・9.0
12月12日	火	8	9	10	6	0	27	33	曇り・雨	15.6/11.9
12月13日	水	17	13	9	9	3	39	51	晴れ	14.4/7.5
12月14日	木	17	19	20	2	0	56	58	曇り	16.0・3.0
12月15日	金	20	18	16	1	0	54	55	曇り	23.0/10.0
12月18日	月	17	11	12	8	0	40	48	曇り	9.2/-0.1
12月19日	火	14	14	8	4	0	36	40	曇り→雨	9.3/2.6
12月20日	水	19	12	15	2	0	46	48	晴れ	11.2/3.1
12月21日	木	12	12	9	4	0	33	37	晴れ	6.3/3.1
12月22日	金	15	14	18	10	0	47	57	晴れ	5.8/0.1
12月25日	月	15	17	16	3	0	48	51	曇り→晴れ	10.6/0.0
12月26日	火	13	11	10	0	2	34	36	晴れ	9.9/-0.6
12月27日	水	16	9	14	2	0	39	41	曇り	12.0/3.0
12月28日	木	15	16	19	3	0	50	53	晴れ	14.0/0.0
合計		277	257	238	89	5	772	866		
1日平均		13.9	12.9	11.9	-	-	38.6	43.3		

	デマンド登録者	新規登録者	合計
チョイソコ登録者数	1,651	311	1,962

※12/28時点

R4.12 ぎんなん号利用者数（運行日数：20日）	473
R4.12 コミバス西部線利用者数（運行日数：20日）	1,136
R4.12 コミバス東部線利用者数※天理～下山田系統のみ（運行日数：31日）	806
合計	2,415

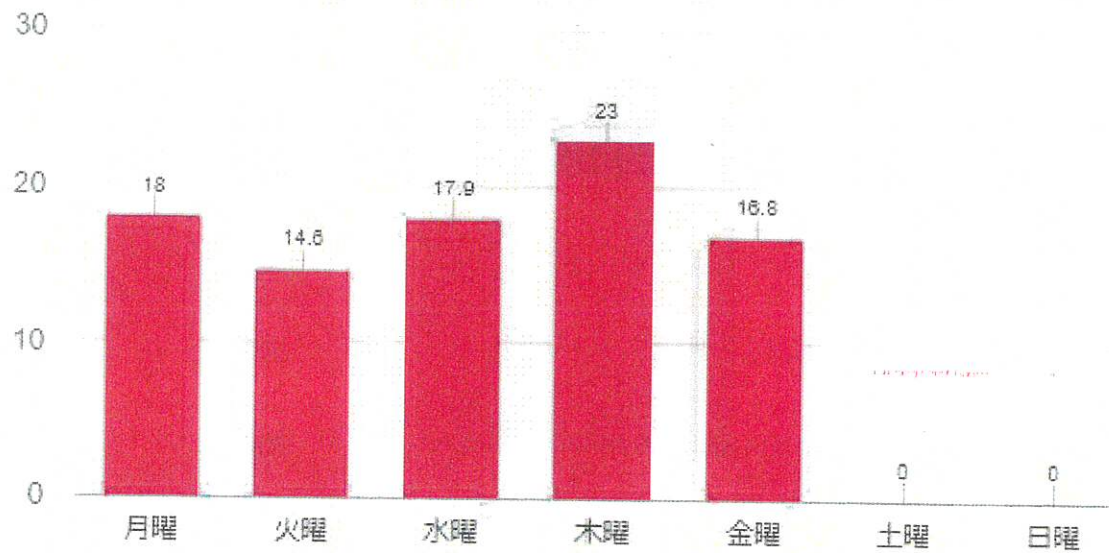
「チョイソコてんり」実証運行 時間帯別利用状況【乗降所出発時間によるカウント】

12月			1日	4日	5日	6日	7日	8日	11日	12日	13日	14日	15日	18日	19日	20日	21日	22日	25日	26日	27日	28日	合計	1日平均 利用者数	時間帯別 割合	時間帯別 割合	時間帯別 割合	時間帯別 割合																				
			金	月	火	水	木	金	月	火	水	木	金	月	火	水	木	金	月	火	水	木																										
8:00	~	8:59	5	1	0	2	4	3	5	6	4	11	8	2	3	6	2	6	2	4	4	3	81	4.05	10.5%	72.2%	58.8%	49.4%																				
9:00	~	9:59	4	4	2	7	5	4	4	0	5	8	8	5	4	8	4	7	10	3	3	8	103	5.15	13.3%																							
10:00	~	10:59	2	5	7	2	8	6	5	6	5	5	7	5	5	9	5	6	7	5	6	5	111	5.55	14.4%																							
11:00	~	11:59	4	4	4	7	1	3	4	1	6	6	5	5	6	4	2	4	6	4	4	6	86	4.30	11.1%																							
12:00	~	12:59	4	2	5	2	7	7	4	2	2	5	2	4	4	3	2	3	5	4	4	2	73	3.65	9.5%																							
13:00	~	13:59	5	4	3	6	3	3	3	1	4	7	12	7	2	6	4	7	7	5	7	7	103	5.15	13.3%	21.1%	41.2%	50.6%																				
14:00	~	14:59	0	1	3	2	4	2	6	3	2	3	4	4	7	1	6	4	4	3	4	4	67	3.35	8.7%																							
15:00	~	15:59	1	0	0	1	3	3	1	2	3	3	2	5	1	6	3	3	1	3	3	7	51	2.55	6.6%																							
16:00	~	16:59	1	3	3	0	1	0	2	4	4	4	2	2	2	3	4	3	1	1	1	4	45	2.25	5.8%																							
17:00	~	17:59	2	0	0	2	1	3	2	2	3	3	3	1	1	0	1	3	5	2	2	3	39	1.95	5.1%	6.7%																						
18:00	~	19:00	2	2	1	0	0	0	1	0	1	1	1	0	1	0	0	1	0	0	1	1	13	0.65	1.7%																							
																							30	26	28	31	37	34	37	27	39	56	54	40	36	46	33	47	48	34	39	50	772					



## 曜日別平均予約件数

曜日別 平均予約件数

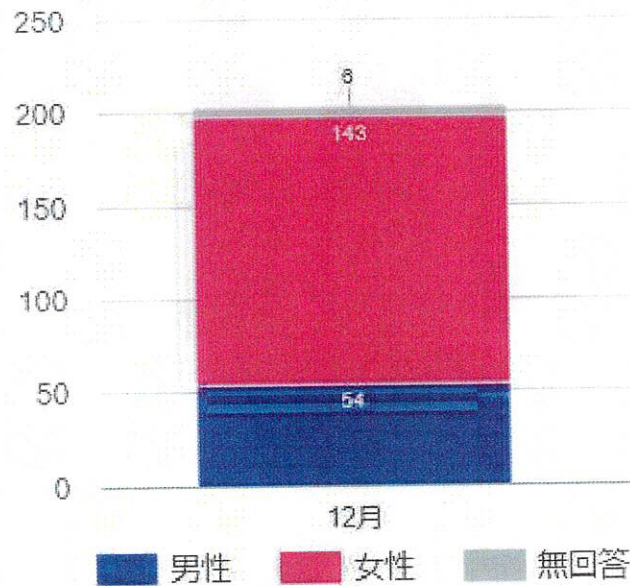


期間内の一日の平均予約件数を、曜日別に表示しています。



## 月別予約利用人数（性別内訳）

### 月別 予約利用人数（性別内訳）



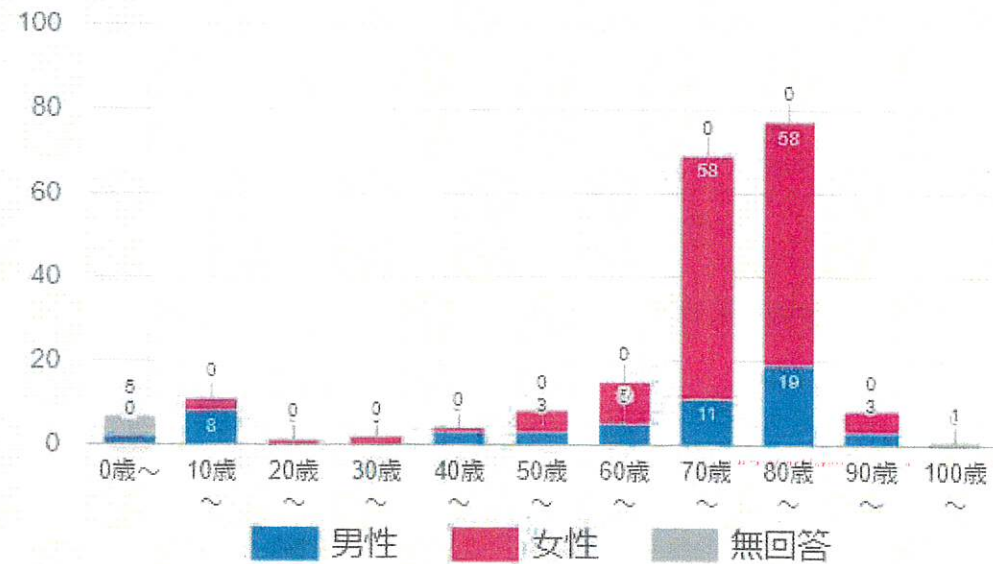
月ごとに、一回でも利用した方の人数を性別ごとに表示しています。

[例]

男性であるBさんが7月1日に往復で2回、7月3日に片道で1回利用した場合、このグラフでは「7月」の「男性」に、利用者であるBさん1人分が加算されます。

## 年代別利用者数（性別内訳）

年代別 利用者数（性別内訳）



期間内に一度でも利用したことがある方の人数を、性別と年代別に分けて表示しております。年齢は選択期間の最終日によって算出されます。

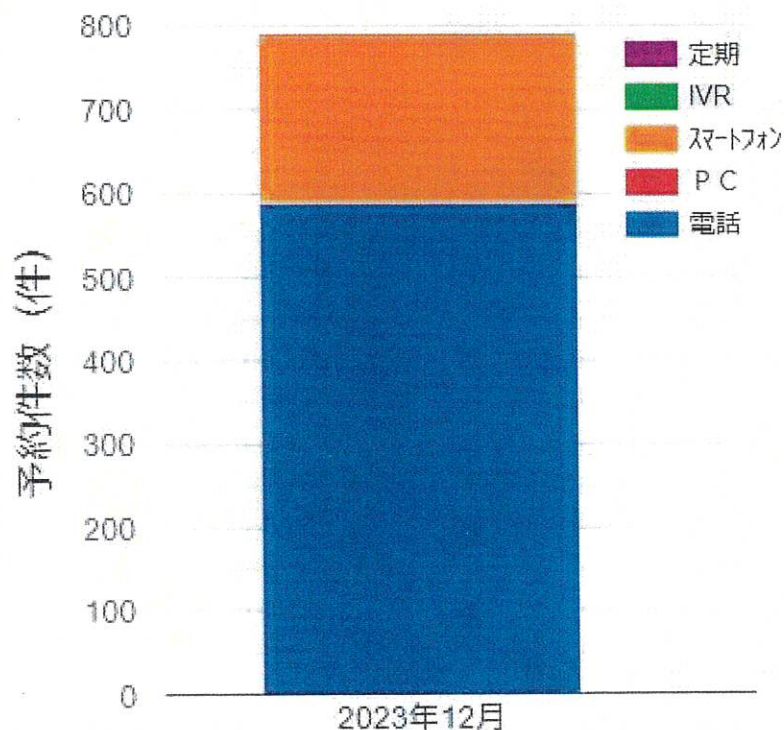
**[例]**

期間内に5回利用した女性であるAさんの誕生日が「1953年6月20日」であり、選択期間の最後が「2013年6月」までの場合、このグラフではAさんは6月の誕生日を迎えて60歳になり、「60歳～」かつ「女性」に1人分加算されます。

(選択期間の最後が「2013年5月」までの場合は誕生日を迎えておらず、「50歳～」加算されます。)

## 予約方法別予約件数

### 予約方法別 予約件数



	電話予約 (件)	インターネット予約 (件)		IVR予約 (件)	定期予約 (件)
		P C	スマートフォン		
2023年12月	589	2	198	0	0

月ごとの予約件数のうち、予約した手法の内訳を表示しています。

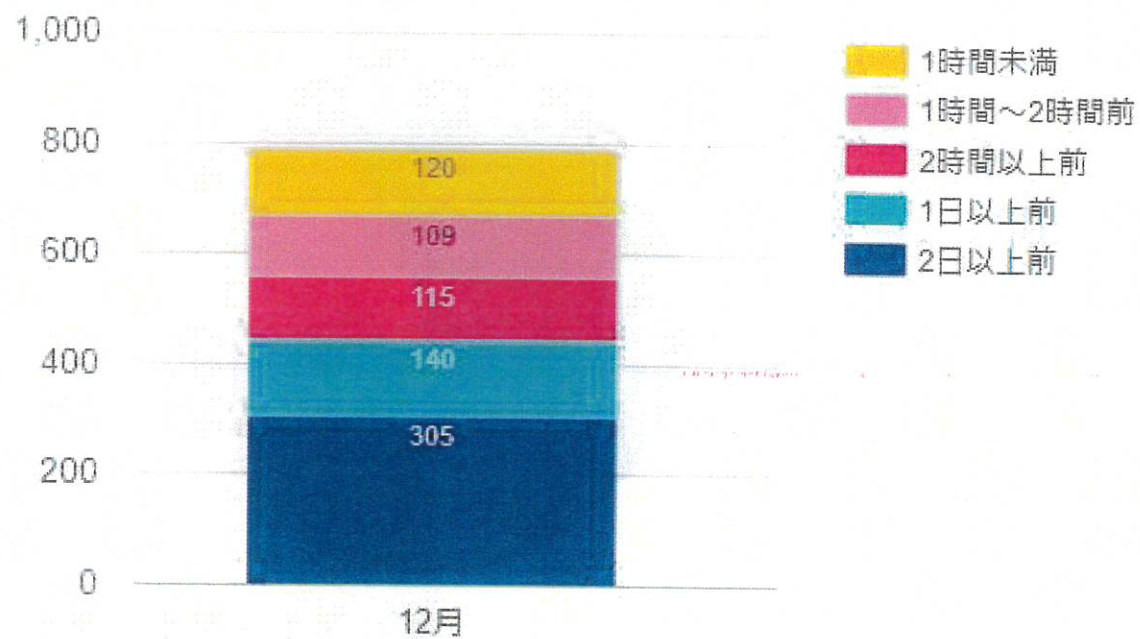
凡例の詳細は下記の通りです。

- ・「電話」… 電話による予約です。
  - ・「P C」… PC専用サイトによるインターネット予約です。
  - ・「スマートフォン」… スマートフォン専用サイトによるインターネット予約です。
  - ・「IVR」… 自動電話応答による予約です。
  - ・「定期」… CSVを用いたAPIによる定期予約です。
- (※「スマートフォン」の連絡機能を使用して予約した場合は、全て「電話での予約」として計上されます。)



## 予約時期別予約件数

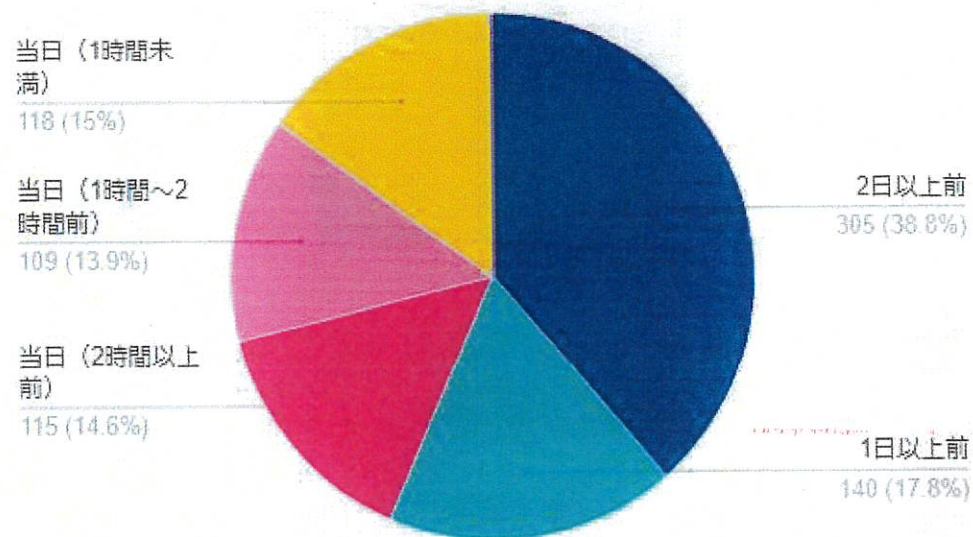
### 予約時期別 予約件数





## 予約時期割合（全体）

### 予約時期割合（全体）



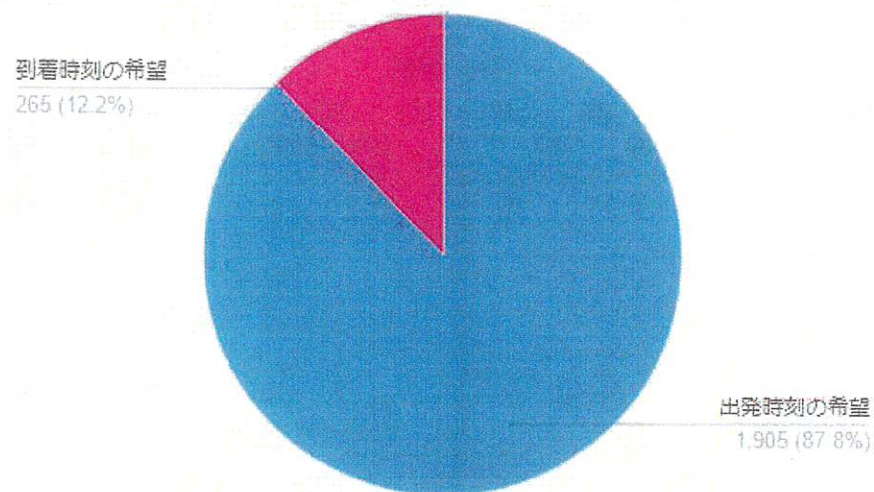
期間内の予約確定時刻と出発予定時刻と比べ、その差の割合を表示しています。

【例】

Aさんが朝の10時に予約し、午後3時に出発した場合、このグラフでは「当日（2時間以上前）」に1件分が加算されます。

## 出発・到着希望割合

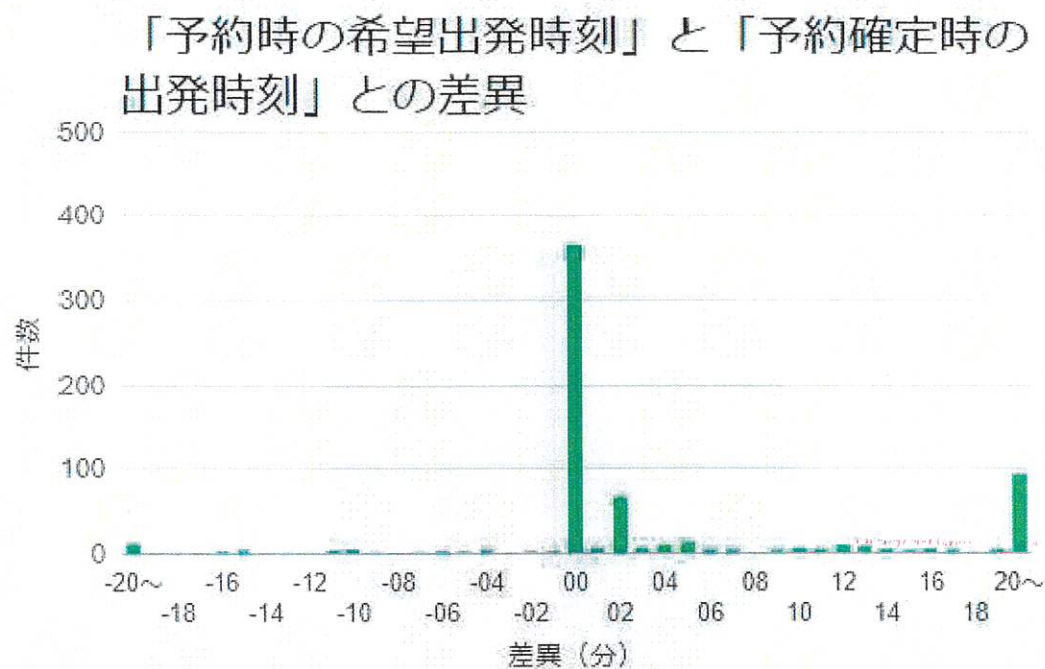
### 出発・到着希望割合



期間内の予約「希望」に対して、「出発時刻の希望」と「到着時刻の希望」に分け、その希望に沿って調べた回数の割合を表示しています。

[例]  
Aさんの「9時半に出発したい」という条件で検索した場合、「出発時刻の希望」に1件分が加算されます。

## 「予約時の希望出発時刻」と「予約確定時の出発時刻」との差異



期間内の予約に対して、「予約時の希望出発時刻」と「予約確定時の出発時刻」を比較し、その差を表示しています。

【例】

Aさんの「9時ちょうどに出発したい」という希望に対して出発予定時刻が「8時55分」になった場合、希望よりも5分早くなったため、「-5（分）」に1件分が加算されます。